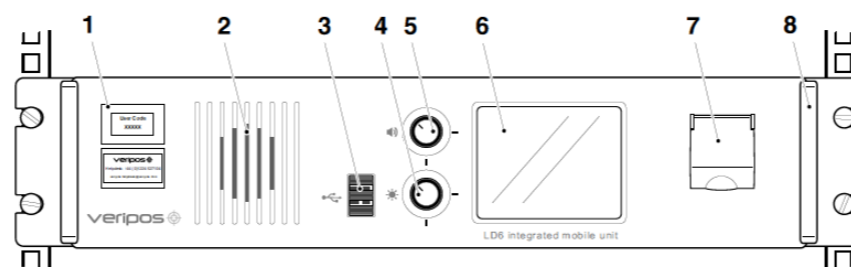




VOSS: <http://help.veripos.com>



- Controles do Painel Frontal do LD6**
1. Etiquetas com Unit ID (ID da Unidade) (acima) e o número do telefone do Helpdesk (abaixo)
  2. Alto-falante do painel frontal
  3. 3 soquetes USB 2.0
  4. Controle de brilho da tela
  5. Controle de volume (pressione para diminuir/aumentar)
  6. Tela de exibição colorida sensível a toque
  7. Chave on/off (ligar/desligar) do painel frontal (com tampa de proteção)
  8. Alça removível (um em cada lado)

**1. Use os cabos e adaptadores fornecidos:**

- 1 cabo de conexão RJ45
- 1 cabo para energia CA
- Conversores seriais RJ45 – DB9 fêmea
- 1 módulo de crossover RJ45

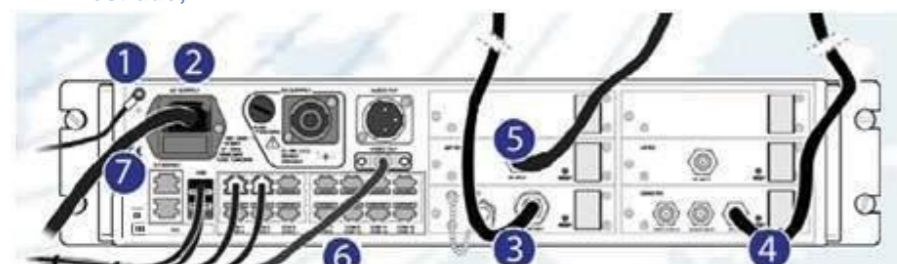


**2. Antenas: - consulte o manual de instalação do LD6 para obter mais informações.**

- |                           |       |
|---------------------------|-------|
| GNSS (GPS e GLONASS)      | V460* |
| Banda-L / MF-IALA (Opção) | V86   |
| UHF (Opção)               | FCU/6 |



**3. Conectando o LD6 - faça as conexões na parte traseira do LD6, como mostrado;**

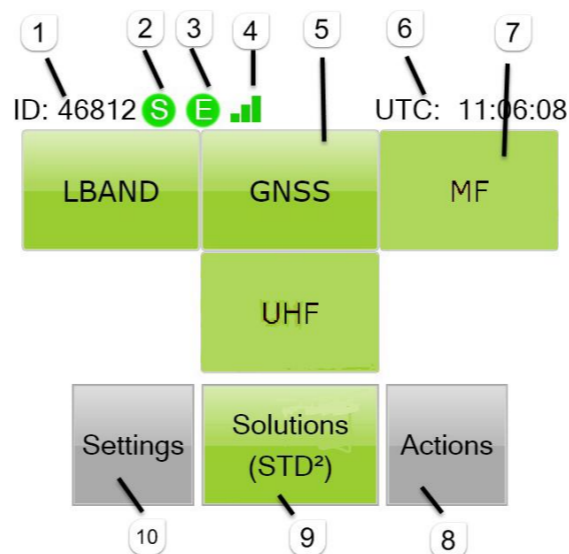


1. Terra (cabo não é fornecido)
2. Conexão de Energia
3. Antena V86 para L-band
4. Antena V460 para GNSS
5. Antena V86 para MF-IALA (opcional)
6. Serial RJ45
7. LAN\*

\* LAN 1 = Superior LAN 2 = Inferior

**Nota:** Em (3) - quando não estiver em uso, a terminação TNC de 50Ω do cartão da Lband DEVE ser mantida fixa à TNC, no cartão.

**4. Ligue a energia e aguarde até que a unidade esteja inicializada (2 a 3 min);**



**Tecla**

- 1 ID do LD6 (5 dígitos)
- 2 S – Sincr. do beam da LBand sincronizado com o beam Verde = sim Vermelho = Não
- 3 E – Correções da VERIPOS Verde = ativado Vermelho = desativado
- 4 LBand indicador
- 5 Botões sensíveis ao toque para acessar o cartão LBand, cartão GNSS, informações e controles do MF (Receptor de sinal SBX) e dos cartões ADL de UHF. Botões permitem o acesso a cada receptor (quando instalado).
- 6 Visor de tempo do LD6 (UTC)
- 7 Os botões em vermelho indicam que os cartões têm uma configuração ou condição de falha e não estão funcionando nos limites corretos
- 8 Ações – Desligar, Desconectar-se do sistema, Reinicializar, Reinicialização de fábrica, Calibração da(s) tela(s), Lançar o software Orion (opção)
- 9 Soluções– Status incluindo a posição atual, selecionar a solução PPP necessária, config da solução e seleção da saída NMEA
- 10 Configurações –Configurar as portas de saída de posição, estações de referência e configuração da rede

**5. Seleção do beam**

Uma descrição detalhada pode ser encontrada no Manual de Operações do LD6.

Selecione um beam de satélite para a correção da Veripos para a área de operação do seu navio:

Beam	Cobertura
143.5E	Ásia, Australásia, Oceano Índico
POR	Leste Asiático, Australásia, Alaska, Mar Cáspio
IOR	Ásia, Oceano Índico, Leste Africano, Golfo Pérsico, Mar Cáspio
25E	Mar do Norte, Mar Mediterrâneo, África, Golfo Pérsico, Mar Cáspio
AORW & 98W	América do Norte, Golfo do México, América do Sul
AORE	Mar do Norte, Mar Mediterrâneo, África

Para selecionar o beam vá para **LBand/Config/Beams/Edit**. Use as setas para cima/para baixo, para selecionar o beam necessário para a área de operação do navio.

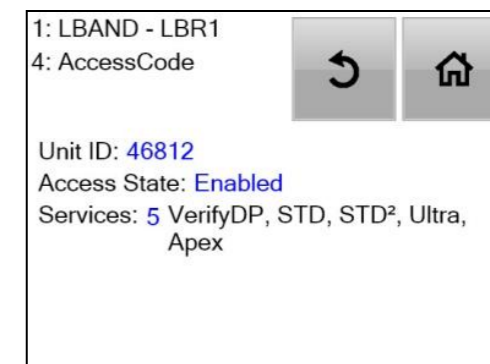


**6. Habilite Correções da Veripos**

Na página **Início**, verifique que o indicador de Sincr. está Verde

Você necessitará entrar em contato com o Helpdesk da Veripos para solicitar um Código de Acesso e mencionar o ID da Unidade, o número da Licença de Serviço (SAL) e os serviços necessários.

Navegue até **LBand/AccessCode** para visualizar o status atual:



Baixe um Formulário de Notificação de Serviço no endereço <http://help.veripos.com> e use-o ao entrar em contato com o Helpdesk da Veripos para habilitar um código de acesso. Forneça os detalhes solicitados e o tipo de serviço(s) necessário, p.ex., Veripos **Ultra** com **Standard**.

Tel. +44 1224 965900 email: [helpdesk@veripos.com](mailto:helpdesk@veripos.com)

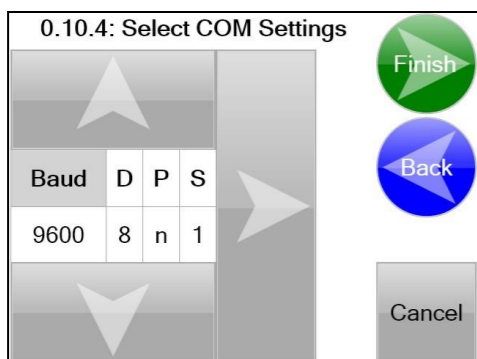


VOSS: <http://help.veripos.com>

### Conectando as saídas de dados do LD6

Os dados de posição são as saídas do LD6 a partir das portas seriais RJ45 ou da(s) 2 porta(s) da LAN.

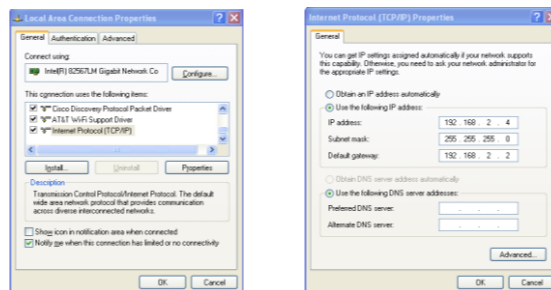
Vá para **Home / Settings / I/O** e use os botões de **Seta** para seleccionar e observe o nº. da porta COM requerida. Consulte as configurações padrão da porta COM abaixo e no Manual de Operações do LD6. Selecione os parâmetros de dados necessários, incluindo protocolo e baud rate. Toque o botão **Finish**, quando completar.



Em seguida, insira no **"Default gateway (Gateway padrão)"** o endereço IP da porta de Ethernet utilizada do LD6 ,

O endereço da porta da LAN superior é **192.168.2.2**. O endereço da porta da LAN inferior é **192.168.3.3**.

Clique **OK** para aceitar.



Configure o Verify QC para Soquetes do Cliente com as seguintes **portas de LAN**;

Mapeamento da porta LAN do LD6	
Fluxo de dados da saída padrão	Nº. da Porta
RTCMa	9001
GNSS RAW	9012
Opção – MF RTCM	9031
Opção – UHF RTCM	9051

### Portas seriais

Use a tabela da porta COM padrão abaixo, ao fazer as conexões para os sistemas dos navios.

Você pode visualizar ou modificar as baud rates, etc., navegando para **Settings/I/O** e usar os controles na tela do computador.

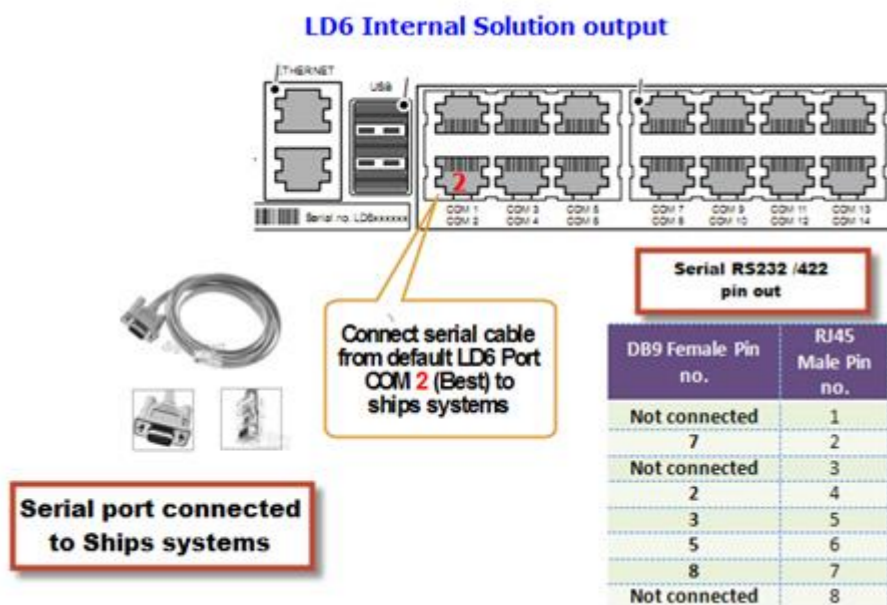
Nº. da porta COM	Fonte /Baud	Conteúdo	Formato dos dados
COM1	LBand / 9600	RTCMa	232
COM3	GNSS1 / 115200	Raw	232
COM4	LBand / 9600	RTCMb	232
COM6	MF / 4800*	RTCM	232
COM7	UHF / 38400*	RTCM	232

*Outras portas COM (COM9 e acima) estão disponíveis para ser configuradas pelo usuário*

Saídas dos pinos do cabo de dados serial

DB9	RS-232	RS-422
1	Não conectado	Não conectado
2	Tx	Tx(-)
3	Rx	Rx(+)
4	Não conectado	Não conectado
5	Terra do sinal	Terra do sinal
6	Não conectado	Não conectado
7	Não conectado	TX(+)
8	Não conectado	Rx(-)
9	Não conectado	Não conectado

### 1. Saída Solução Interna do LD6



### 2. LD6 com Verify QC - saída de solução LAN (Recomendado)

#### Configurar LAN operando como o computador Verify QC (Windows XP)

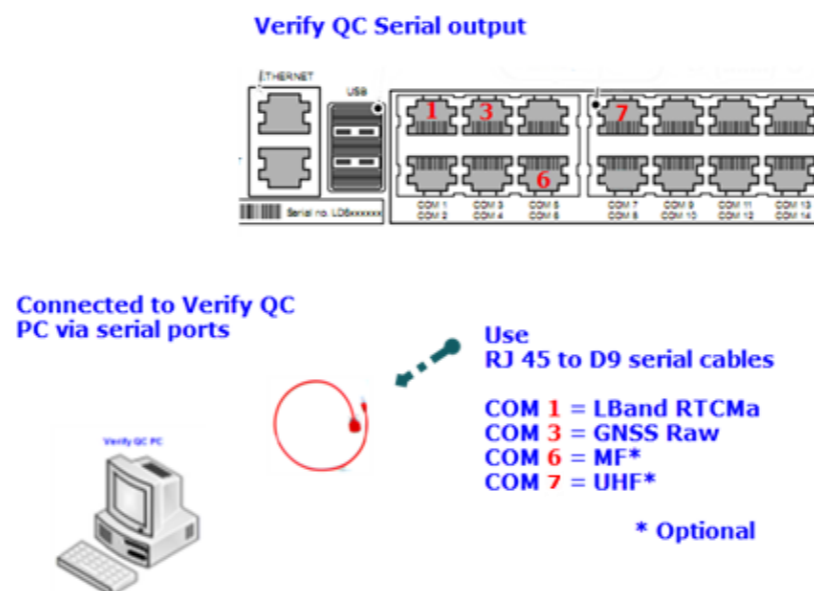
No computador, vá para **Control Panel/Network Connections**.

Clique com o botão direito na conexão de Área Local e selecione Propriedades.

Na janela **"Esta conexão usa os seguintes itens:"** Selecione Protocolo de Internet (TCP/IP) e clique em **Propriedades**.

Selecione o botão **"Use the following IP address (Use o seguinte endereço IP)"** e digite **192.168.2.4 (LAN superior), 192.168.3.4 (LAN inferior)**

### 3. LD6 com Verify QC - saída de solução da Porta Serial (Opcional)

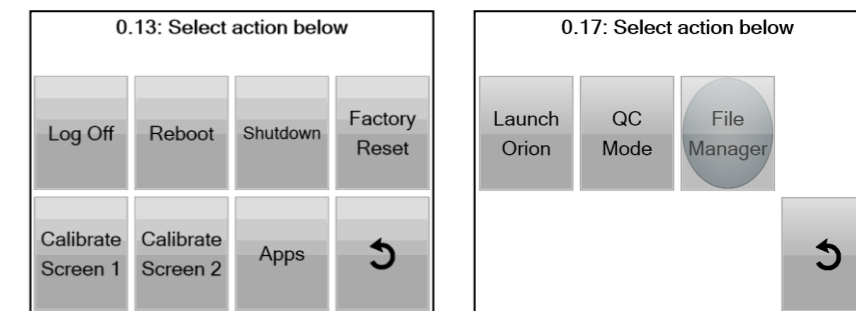


O LD6 é capaz de executar o software Verify QC internamente, eliminando assim a necessidade de um computador separado com Verify QC. Consulte o manual de operações LD6 para mais informações.

### Iniciar o software Orion (DP)

No LD6, onde este software está instalado, conecte um monitor sensível a toque à porta VGA e conecte um teclado/mouse a conexão USB.

Desligue e ligue a energia do LD6, para a tela ser reconhecida, em seguida vá para **Actions/ Calibrate screen**, Tela 1 e 2, e depois **Launch Orion**.



### Desligar

Para desligar o LD6, vá para **Actions/Shutdown/Yes**.

Uma vez completo, desligue usando a chave no painel frontal.